

## قرار وزاري

رقم ١٩٢ / ٢٠٠١

### بتحديد مناطق حماية حقول آبار إمدادات المياه بمنطقة الظاهرة

استناداً إلى قانون حماية البيئة ومكافحة التلوث الصادر بالمرسوم السلطاني رقم ٨٢ / ١٠ وتعديلاته ،

وإلى قانون حماية الثروة المائية الصادر بالمرسوم السلطاني رقم ٢٩ / ٢٠٠٠ ،

وإلى المرسوم السلطاني رقم ٤٢ / ٢٠٠١ بإجراء تعديل وزارى ،

وبناءً على مانتقضية المصلحة العامة .

## تقرر

**مادة (١) :** تحدد مناطق حماية حقول آبار إمدادات المياه بمنطقة الظاهرة بولايات البريمي ومحضة ( وادى محضة ووادى صفوان ) وعبرى وضنك ( حوض المسرات ) وفقاً للخرائط المبينة بالملحق رقم ( ١ ) المرافق وذلك بهدف تنمية الثروة المائية من خلال حماية مصادر المياه وحقول آبار إمدادات المياه العامة من التلوث والاستنزاف وتسرب المياه المالحة .  
وتقسم كل منطقة إلى ثلاث مناطق تحدد وفقاً للاحداثيات المبينة بالملحق رقم ( ٢ ) المرافق .

**مادة (٢) :** يحدد مستوى السماح بممارسة الأنشطة والأعمال داخل مناطق الحماية المنصوص عليها في المادة ( ١ ) وفقاً للملحق رقم ( ٣ ) المرافق ، على أن تتم ممارسة تلك الأنشطة والأعمال وفقاً للضوابط المنصوص عليها في الملحق رقم ( ٤ ) المرافق .

**مادة (٣) :** تتولى وزارة البلديات الإقليمية والبيئة وموارد المياه إدارة حقول آبار إمدادات

المياه بمنطقة الظاهرة بالتنسيق مع الجهات المعنية من أجل الوصول إلى الأهداف المراد تحقيقها من تحديد مناطق الحماية المنصوص عليها في المادة ( ١ ) .

**مادة ( ٤ ) :** يصدر وزير البلديات الاقليمية والبيئة وموارد المياه قراراً بتشكيل لجنة عمل لتنفيذ الأعمال اللازمة لتحقيق أهداف تحديد مناطق الحماية المنصوص عليها في المادة ( ١ ) .

وتختص هذه اللجنة بإجراء التنسيق مع جميع الجهات الحكومية واتخاذ الإجراءات اللازمة لإزالة أية عوائق تؤثر على سلامة الخزان الجوفي واستيفاء الاشتراطات الخاصة بحماية الثروة المائية في مناطق الحماية المشار إليها ، ويجوز لها تشكيل لجان فرعية للقيام بعمل معين من أعمالها .  
وعلى اللجنة أن ترفع إلى الوزير كل أربعة أشهر تقارير عن سير العمل .

**مادة ( ٥ ) :** ينشر هذا القرار في الجريدة الرسمية ، ويعمل به اعتباراً من تاريخ نشره .

**د . خميس بن مبارك بن عيسى العلوي**  
وزير البلديات الاقليمية والبيئة وموارد المياه

صدر في : ١٤٢٢/٣/٢٤ هـ

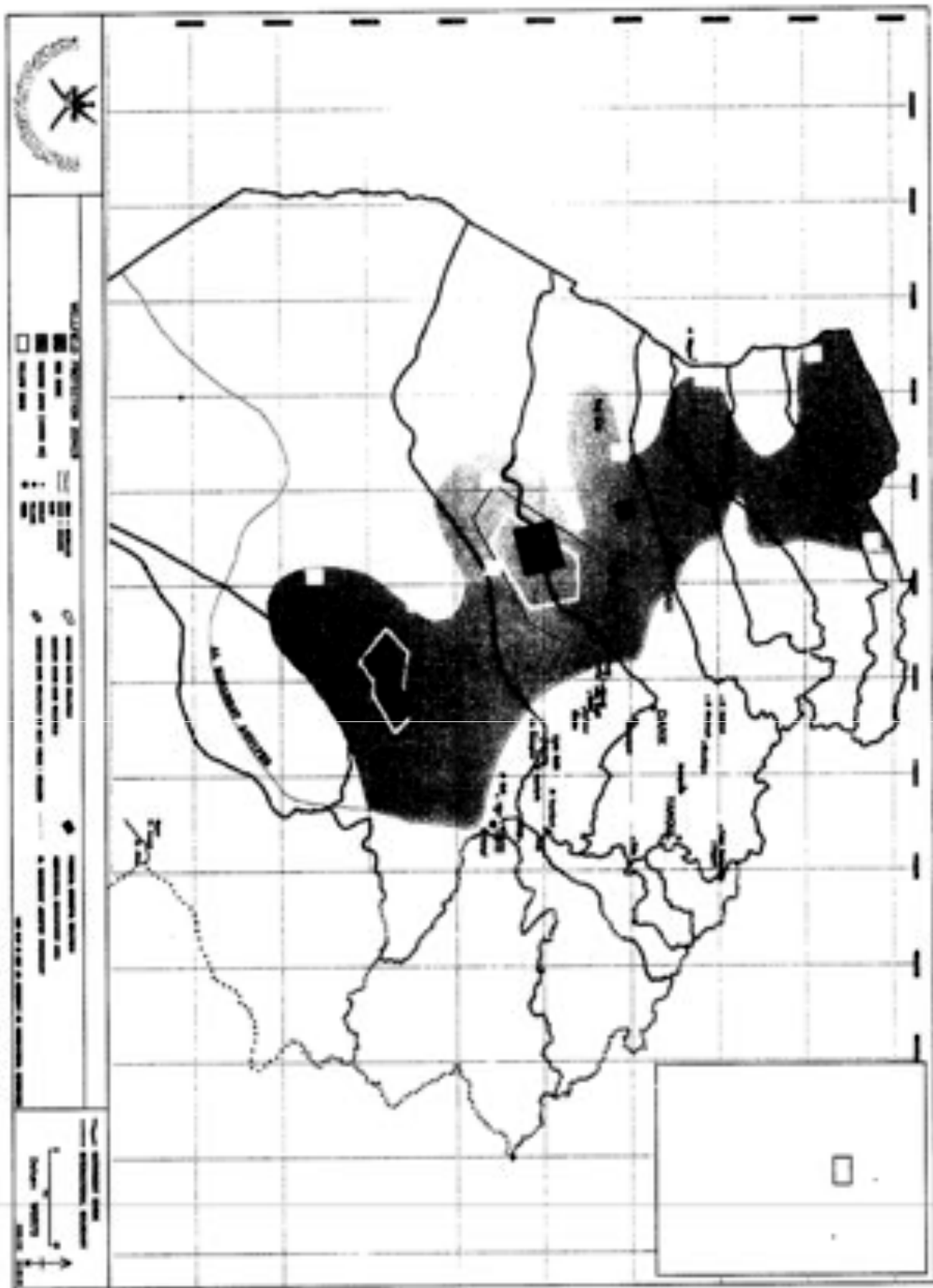
الموافق : ٢٠٠١/٦/١٦ م

---

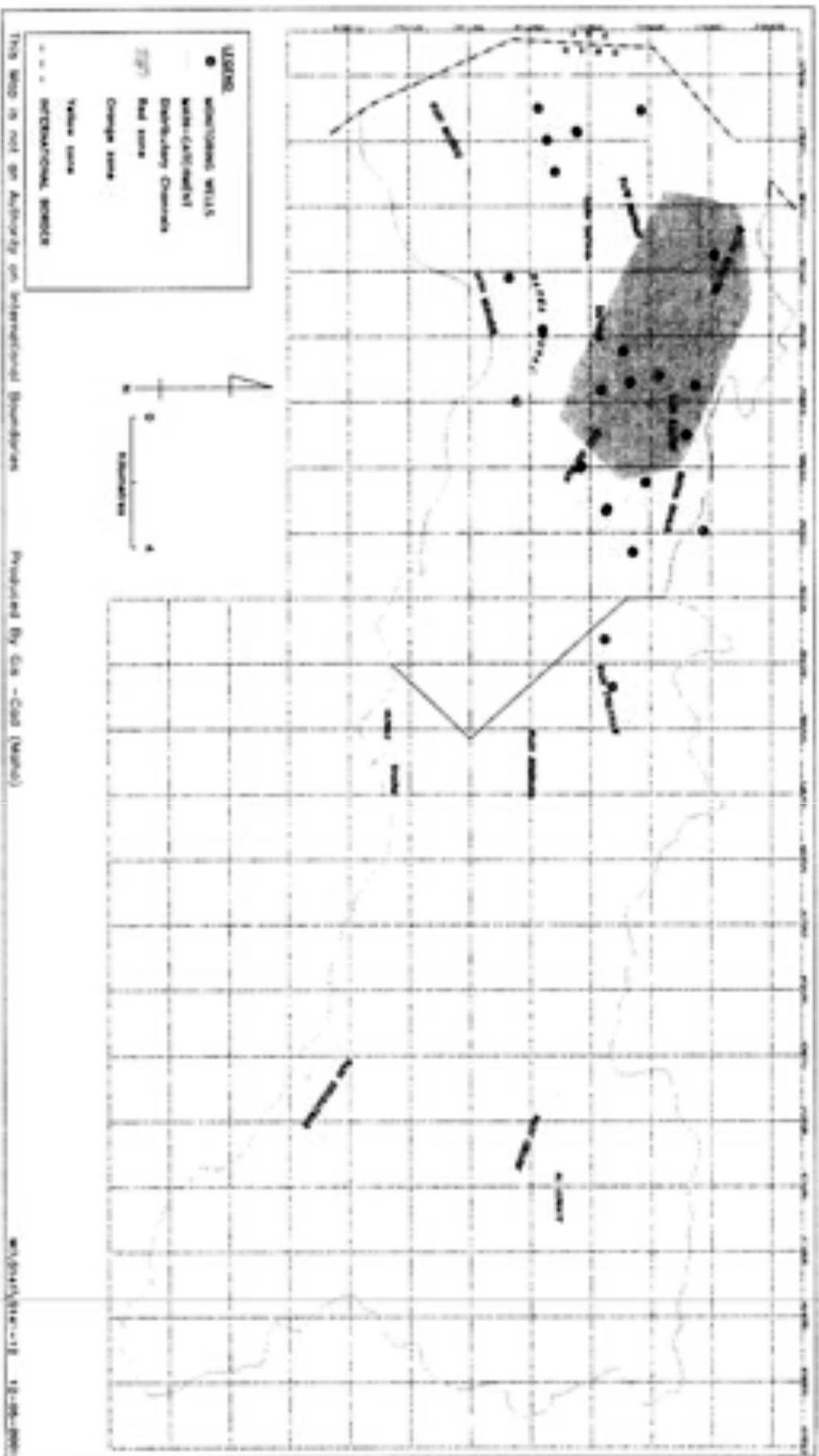
نشر هذا القرار في الجريدة الرسمية رقم (٧٠١)  
المسيرة في ٢٠٠١/٨/١٥ م

الملحق رقم ( ١ )

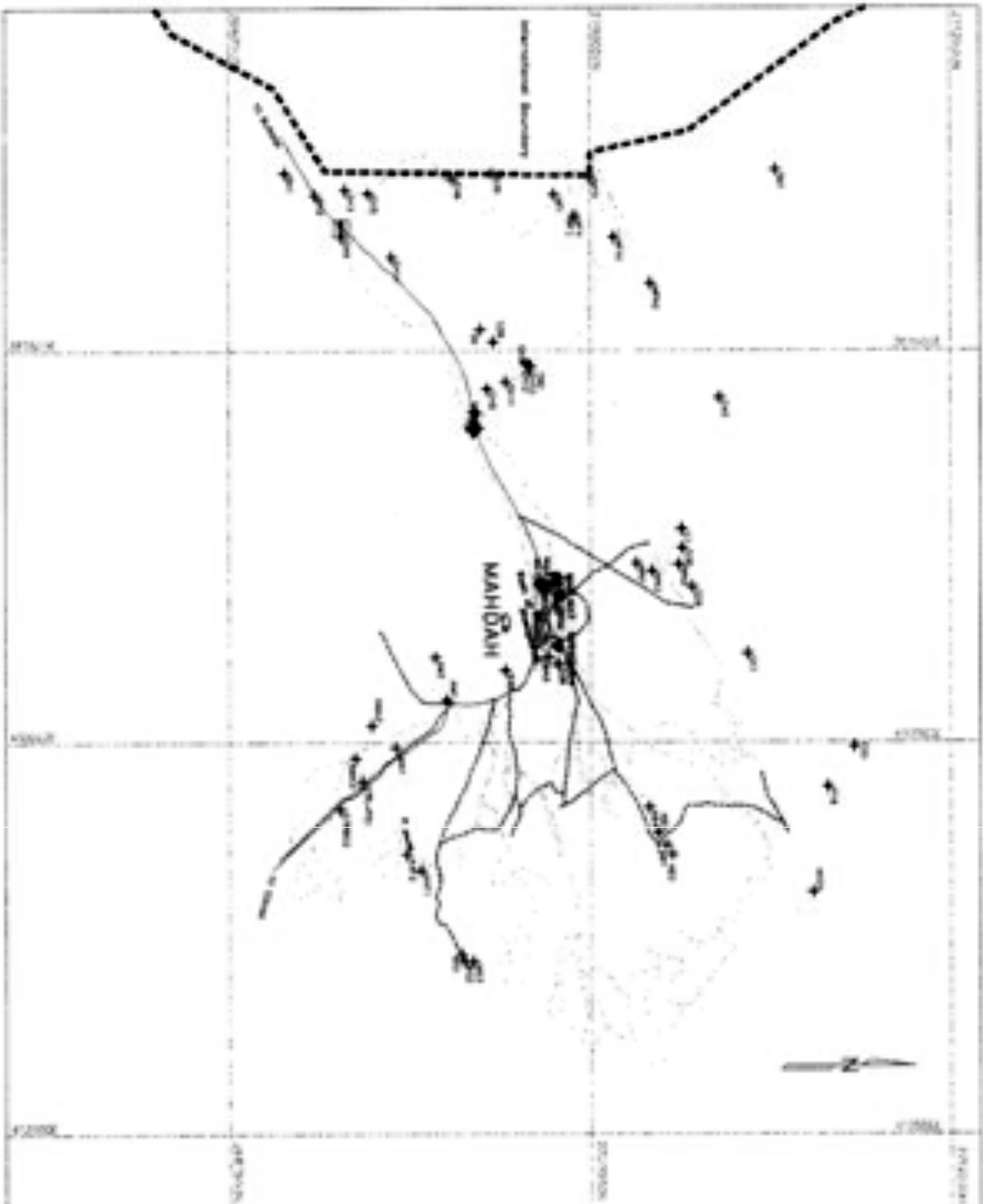
خرائط مناطق حماية حقول آبار إمدادات المياه بمنطقة الظاهرة



Al-Basrah Aquifer System Production Base



WADI SAPWAN MAHDIAH WELLFIELD PROTECTION ZONES



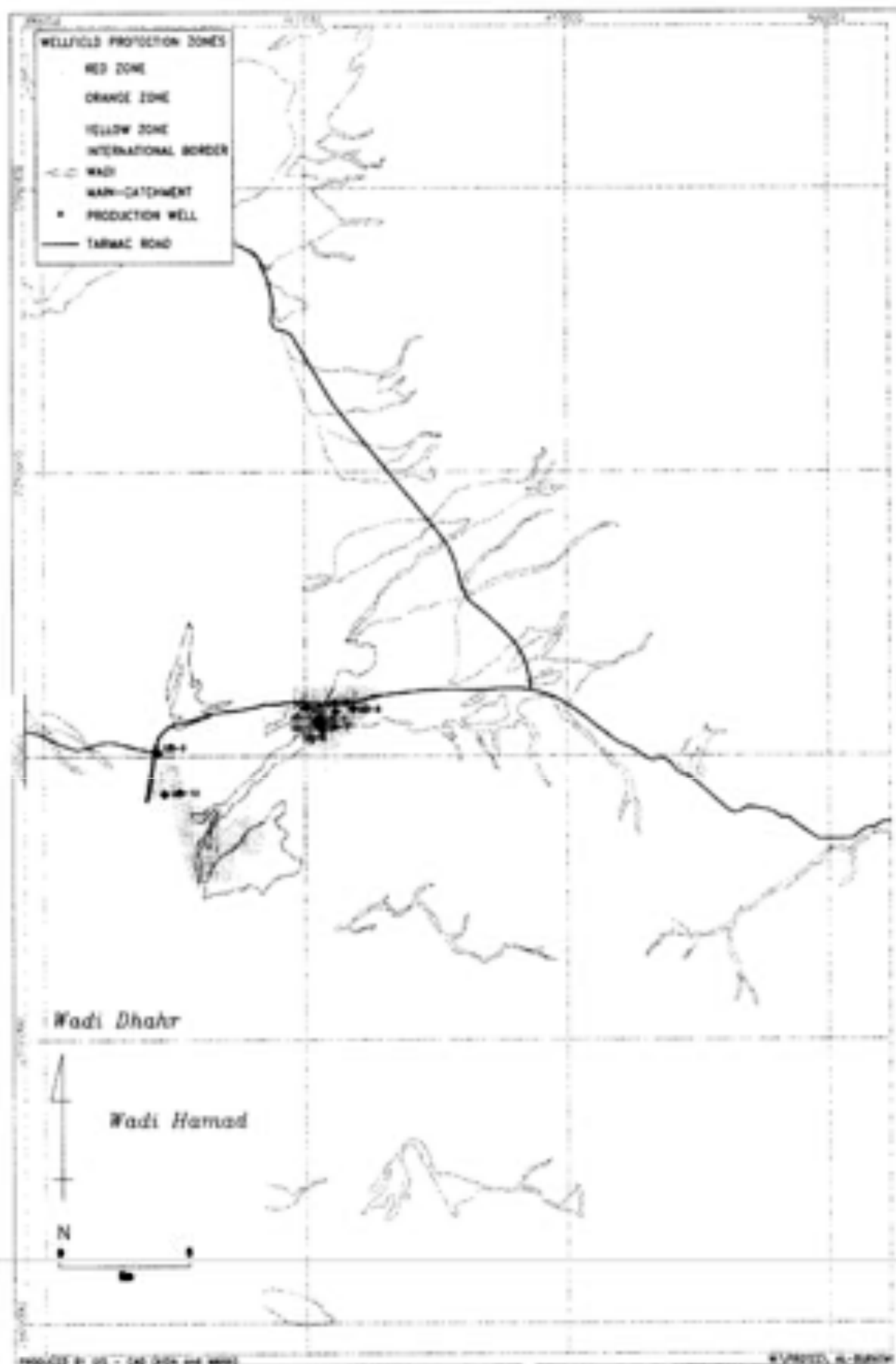
**LEGEND**

- RED ZONE
- GRASS ZONE
- YELLOW ZONE
- + NEW BOREHOLE WELLS
- NEW PRODUCTION WELLS
- NEW BOREHOLE WELLS
- NEW DEEPER PRODUCTION WELLS
- EXISTING WELLS
- FULL SANITON
- DECONTAMINATION PLANT
- ▲ FARM
- LIGNITE WARE
- SALT WARE
- VILLAGE
- TOWN
- TEMPORARY ROAD
- GRAVEL ROAD
- ROAD
- LANDFILL BOUNDARY
- INTERNATIONAL BORDER

**WADI MA'IDAH / MA'IDAH**  
**WELLFIELD PROTECTION ZONES**



PROJ. NO. 1001/2004  
 15-10-2004  
 1001/2004 (1001) (1001)



**AL BURAYMI WELLFIELD PROTECTION ZONES**

المسوق رقم ( ٢ )  
إحداثيات حدود مناطق حماية حقول آبار إمدادات المياه بمنطقة الظاهر و  
٢-١ مناطق حماية حقول آبار إمدادات المياه بو لاية البريمي

المساحة المستغراة	المساحة البرتغالرية	المساحة المستغراة	المساحة المستغراة		حوض مستغراة المياه	الولاية البريمي		
			شرفي	شمال				
المنطقى من حوض مستغراة المياه	تخطيط بالمساحة المستغراة ومحددة بالاحداثيات التالية	فى الجزء السفلى حوض مستغراة المياه بو لادى مسيلك فى كل من خيمة ١-١ X وشعبة الترزوب ومحددة بالاحداثيات التالية	(أ)		وادي مسيلك			
			شرفي	شمال				
			٠٠٣٩٣٠٠٠	٢٦٨٥٠٠٠			٠٣٩٥٦٠٠	٢٦٧٥٤٠٠
			٠٤٠٤٠٠٠	٢٦٨٥٠٠٠			٠٣٩٧٦٠٠	٢٦٧٥٤٠٠
			٠٤٠٤٠٠٠	٢٦٨٠٠٠٠			٠٣٩٧٦٠٠	٢٦٧٦٤٠٠
			٠٣٩٩٠٠٠	٢٦٧٤٠٠٠			٠٣٩٨٦٠٠	٢٦٧٦٤٠٠
			٠٣٩٥٠٠٠	٢٦٧٤٠٠٠			٠٣٩٨٦٠٠	٢٦٧٧٤٠٠
			٠٣٩٥٦٠٠	٢٦٧٥٥٠٠			٠٣٩٧٦٠٠	٢٦٧٧٤٠٠
			٠٣٩٧٦٠٠	٢٦٧٥٦٠٠			٠٣٩٥٦٠٠	٢٦٧٧٤٠٠
			٠٣٩٨٦٠٠	٢٦٧٦٥٠٠			٠٣٩٥٦٠٠	٢٦٧٨٤٠٠
			٠٣٩٨٦٠٠	٢٦٧٨٠٠٠			٠٣٩٥٦٠٠	٢٦٨٠٤٥٠
			٠٣٩٥٦٠٠	٢٦٧٨٥٠٠			٠٣٩٤٦٠٠	٢٦٨٠٤٥٠
٠٣٩٥٠٠٠	٢٦٨٠٤٠٠	٠٣٩٣٩٥٠	٢٦٧٩٤٠٠					
٠٣٩٤٠٠٠	٢٦٨٠٤٠٠		(ب)					
٠٣٩٣٠٠٠	٢٦٧٩٦٠٠	٠٤٠٣٠٥٠	٢٦٨٧٤٥٠					
		٠٣٩٩٥٠٠	٢٦٨٧٤٥٠					
		٠٣٩٩٥٠٠	٢٦٨٠٤٠٠					
		٠٤٠٦٠٠٠	٢٦٧٩٤٠٠					
		٠٤٠٣٠٥٠	٢٦٨٦٩٠٠					



الملصق رقم ( ٢ )

إحداثيات حدود مناطق حماية حقول آبار إمدادات المياه بمنطقة الطاهرة

٢ - ٢ مناطق حماية حقول آبار إمدادات المياه بولاية مسقط وادي صفوان

المناطق المستغراه	المناطق البروقية	المناطق الطمغراه		معرض مستجمع المياه	محافظة			
		شرق	غرب					
النظي من حوض مستجمع المياه	خريطة بالمناطق الطمغراه ومحددة بالاحداثيات التالية	على بعد حوالي ٢٥ كم <sup>٢</sup> شمال ولاية البريكي وبالقرب من الحدود البروقية لولاية الامارات العربية المتحدة ومحددة بالاحداثيات التالية	٣٧٨٠٠٠	٢٧١٨٠٠٠	وادي صفوان	مسقط		
			٣٧٨٠٠٠	٢٧٢٠٨٣٠			٣٨٩٥٠٠	٢٧١٨٥٠٠
			٣٧٩٢٠٠	٢٧٢٢٠٠٠			٣٨٨٤٠٠	٢٧١٧١٠٠
			٣٨٣٣٠٠	٢٧٢٢٨٠٠			٣٨٨٠٠٠	٢٧١٩١٠٠
			٣٩٢٠٠٠	٢٧١٨٥٠٠			٣٨٣٠٠٠	٢٧٢١٤٠٠
			٣٩٢٠٠٠	٢٧١٧٢٠٠			٣٨٠٠٠٠	٢٧٢١٠٠٠
			٣٩٦٢٥٠	٢٧١٣٠٠٠			٣٧٩٥٠٠	٢٧١٨٥٠٠
			٣٩٤٠٠٠	٢٧٠٩٣٠٠				

الملحق رقم ( ٣ )

إحداثيات حدود مناطق حماية حقول آبار إمدادات المياه بمنطقة الظاهر

٢ - ٣ مناطق حماية حقول آبار إمدادات المياه بولاية مكنة

المطقة المستغراه	المطقة البرنقالية	المطقة الطمسراه		معرض مستجمع المياه	الولاية	
		شرق	غرب			
التبلي من حوض مستجمع المياه	تخطيط بالمطقة الطمسراه وتبلي مساحه ٤٢ كم <sup>٢</sup> ومسحوده بالاحداثيات التاليه	على السهل التبلي اواى مكنه لى وسط ولايه مكنه بالقرب من مكب الوالي وتبلي مساحه ٤.٨ كم <sup>٢</sup> ومسحوده بالاحداثيات التاليه	٣٩٢٨٠٥	٢٩٩٩٩٨٠	٣٩٤٦٤٠	٢٩٩٩٤٩٠
			٤٠٣٩٢٠	٢٩٩٩٩٨٠	٣٩٧٦٥٠	٢٩٩٩٤٩٠
			٤٠٣٩٢٠	٢٩٩٦٠٠٠	٣٩٤٦٤٠	٢٩٩٧٧٩٥
			٣٩٧٥٥٠	٢٩٩٦٠٠٠	٣٩٧٦٥٠	٢٩٩٧٧٩٥
			٣٩٣٦٢٨	٢٩٩٥٣٥١		
	٣٩٣٠٢٢	٢٩٩٤٥٢٩				

الملحق رقم ( ٣ )

٣ - ٤ مناطق حماية حقول آبار إمدادات المياه بمناطق حدود مناطق حماية حقول آبار إمدادات المياه بمنطقة الظاهر و  
إمدادات حدود مناطق حماية حقول آبار إمدادات المياه بولاية عبري

المناطق المستغراه	المناطق البر تظالبيه		المناطق الطمرهه		حوض مستغ المياه	الولاية
	خرق	جمع	خرق	جمع		
النطق من حوض مستغ المياه	٠٣٩٣٥٧٦	٢٦٥٩٤٦١	٠٤١٣٥٠٠	٢٥٤٢٠٠٠	وادي العين (المسرات) عبري	
	٠٣٨٩٩٤٥	٢٦٢٨١١٠	٠٤٢٦٠٠٠	٢٥٥٠٥٠٠		
	٠٣٨١٦٠٠	٢٦٢٤٨٥٠	٠٤١٥٠٥٠	٢٥٣٩٠٠٠		
	٠٤١٤٩٨١	٢٦٠٢٠٣٦	٠٤٢٨٠٠٠	٢٥٤٧٥٠٠		
	٠٤٢٥١٤١	٢٥٧٧٠٣٧				
	٠٤٥٠١٧٧	٢٥٦٤٧٢٢				
	٠٤٤٦٥٤٠	٢٥٣٩٥٨٥				
	٠٤٠٥٥٣٩	٢٥١٧١٢٨				
	٠٣٩٥٧٤٢	٢٥٢٩٨٠٥				
	٠٤٠٧٧١٦	٢٥٥٦٢٤٧				
	٠٣٩٩٣٧١	٢٥٦٢٤٠٥				
	٠٣٨١٢٢٨	٢٥٥٥١٦١				
	٠٣٨٢٨٨٣	٢٥٧٦١٦٩				
	٠٣٨٨٤٨٥	٢٥٨٩٢٠٩				
٠٣٥٧٦٤٤	٢٥٩٠٢٩٦					
٠٣٧٢٥٢٠	٢٦٠١٨٨٧					
٠٣٥٦٥٣١	٢٦١٥٤٧٤					
٠٣٧٣٢٢٢	٢٦٣١٤١٢					
٠٣٥٠٣٦٣	٢٦٣٩٧٤٣					
٠٣٤٧٠٩٧	٢٦٥٠٢٤٧					
٠٣٧٥٠٣٦	٢٦٦١١١٥					
٠٣٨٣٣٨١	٢٦٥٤٦٦٣					

الملحق رقم ( ٢ )

أحداثيات حدود مناطق حماية حقول آبار إمدادات المياه بمنطقة الظاهر و  
٢ - ٥ مناطق حماية حقول آبار إمدادات المياه بولاية صلك

المناطق المستفراه	المناطق البر تقالبيه	المناطق المستفراه		معرض مستجمع المياه	الولاية
		شرفى	شمال		
المناطق من عرض مستجمع المياه	تخطيط بالمنطقة المستفراه ومحدوده بالاصحاحيات التالية	٠٣٩٣٥٧٦	٢٦٥٩٤٦١	٠٣٨٦٥٠٠	٢٥٨٢٠٠٠
		٠٣٨٩٩٤٥	٢٦٢٨١١٠	٠٣٩٦٠٠٠	٢٥٨٥٠٠٠
		٠٣٨١٦٠٠	٢٦٢٤٨٥٠	٠٣٨٨٥٠٠	٢٥٧٣٥٠٠
		٠٤١٤٩٨١	٢٦٠٢٠٣١	٠٣٩٨٠٠٠	٢٥٧٦٠٠٠
		٠٤٢٥١٤١	٢٥٧٧٠٣٧		
		٠٤٥٠١٧٧	٢٥٦٤٧٤٢		
		٠٤٤٦٥٤٠	٢٥٣٩٥٨٥		
		٠٤٠٥٥٣٩	٢٥١٧١٢٨		
		٠٣٩٥٧٤٢	٢٥٢٩٨٠٥		
		٠٤٠٧٧١٦	٢٥٥٦٢٤٧		
		٠٣٩٩٣٧١	٢٥٦٢٤٠٥		
		٠٣٨١٢٢٨	٢٥٥٥١٦١		
		٠٣٨٢٨٨٣	٢٥٧٦١٦٩		
		٠٣٨٨٤٨٥	٢٥٨٩٢٠٩		
		٠٣٥٧٦٤٤	٢٥٩٠٢٩٦		
٠٣٧٢٥٢٠	٢٦٠١٨٨٧				
٠٣٥٦٥٣١	٢٦١٥٤٧٤				
٠٣٧٣٢٢٢	٢٦٣١٤١٢				
٠٣٥٠٣٦٣	٢٦٣٩٧٤٣				
٠٣٤٧٠٩٧	٢٦٥٠٢٤٧				
٠٣٧٥٠٣٦	٢٦٦١١٥٠				
٠٣٨٣٣٨١	٢٦٥٤٦٣٠				

التحقيق رقم (٣)

بتحديد مستوى السماح بممارسة الأنشطة والأعمال داخل مناطق حماية حقول آبار إمدادات المياه بمنطقة الظاهرة

المناطق				النشاط أو العمل
الزرقاء	الصفراء	البرتغالية	الحمراء	
			١	الزراعة : تربية الناشية والأعمال ذات الصلة . الزراعة التقليدية والزراعة الموسمية . استخدام الأسمدة الكيماوية والبيدات الحشرية ومبيدات الأعشاب الضارة استخدام المبيدات غير الدائمة والتي تتحلل حيويًا
			٢	إقامة المطامر
			٣	التخلص من نواتج محطات التحلية في أحواض التبخر التخلص من نواتج محطات التحلية في آبار الحقل
			٤	إقامة السدود الحكومية إقامة السدود الخاصة
			٥	إقامة المناطق السكنية
			٦	إقامة خزانات حفظ الوقود على السطح إقامة خزانات حفظ الوقود تحت الأرض
			٧	إقامة منشآت صناعة ومزاولة الأعمال ذات الصلة بالنشاط الصناعي
			٨	إقامة مواقع التحجير والكسارات إقامة الشايم
			٩	التقطيب وإنتاج النفط : الحفر ولقيد أنابيب نقل النفط التخلص من المياه العاصبة للنفط
			١٠	إقامة الطرق مع وسائل حماية إقامة الطرق بدون وسائل حماية
			١١	نظام الصرف الصحي : إقامة خزانات تحلل لاهوائي أو حفر امتصاص إقامة خزانات احتجاز
			١٢	الأعمال التجارية البسيطة .
			١٣	إقامة مرادم النفايات الصلبة إقامة مرادم النفايات السائلة إقامة مرادم النفايات الخطرة
			١٤	إقامة مخيمات العمال للوقت
			١٥	حفر الآبار الحكومية حفر الآبار الخاصة
			١٦	أعمال التنمية : القيام بالأنشطة والمشاريع التي ليس لها علاقة بالإدارة الحكومية للمياه والتوسع في الأنشطة القائمة تعبير نوعية الأنشطة القائمة

ملاحظة

- ١ - محظور ممارسته  
ب - غير جائز إلا باستثناء من الجهات الحكومية في حالة تعذر باقي الخيارات  
ج - جائز  
د - مسموح به بشرط كمية النضح فقط

التحليل رقم ( ٤ )

بضوابط ممارسة الأنشطة والأعمال المسموح بها داخل مناطق حماية حقول آبار إمدادات المياه بمنطقة القاهرة

النشاط أو العمل	الضوابط التي يتعين الالتزام بها
الزراعة: - تربية الناشية والأعمال ذات الصلة - الزراعة السقليدية والزراعة الموسمية - استخدام الأسمدة الكيماوية والبيدات الحشرية ومبيدات الأعشاب الضارة - استخدام البيدات غير الدائمة والتي تتحلل حيويًا	<ul style="list-style-type: none"> <li>• تخزين كل الأسمدة والبيدات بأنواعها فوق قواعد خرسانية أو غرف مغلقة مخصصة لهذا الغرض.</li> <li>• استخدام المقادير المحددة من الأسمدة والبيدات.</li> <li>• استخدام التقنيات الحديثة للري.</li> <li>• إبعاد المضخات التي تعمل بالوقود عن مصدر المياه.</li> <li>• التخلص من جميع أجزاء الحيوانات المذبوحة أو النافقة في المواقع المرخص بها لهذا الغرض.</li> <li>• معالجة النفايات الناتجة من تصنيع الألبان وأعمال المسالخ في المحطات المخصصة لهذا الغرض.</li> <li>• إنشاء حفر مبطنة لتجميع وتصريف النفايات ما لم توجد محطات مخصصة لهذا الغرض.</li> </ul>
- إقامة المقابر	<ul style="list-style-type: none"> <li>• تسوير المقابر وتحويل جميع شعب المياه السطحية إلى خارج حدودها.</li> <li>• عدم السماح بتجميع مياه الأمطار.</li> </ul>
- التخلص من نواتج محطات التحلية في أحواض التبخير - التخلص من نواتج محطات التحلية في آبار الحفنين	<ul style="list-style-type: none"> <li>• توفير أحواض لتبخير خرسانية مبطنة بمادة بلاستيكية مانعة للتسرب للتخلص من نواتج التحلية على السطح.</li> <li>• حقن نواتج التحلية في باطن الأرض في طبقة معزولة جيولوجيا على أن تكون أعمق من الطبقات الحارثة للمياه العذبة حسب المواصفات الفنية اللازمة.</li> </ul>
- إقامة السدود الحكومية - إقامة السدود الخاصة	<ul style="list-style-type: none"> <li>• عدم إنشاء سدود تخزين أعلى حقول آبار إمدادات المياه.</li> </ul>
- إقامة المناطق السكنية	<ul style="list-style-type: none"> <li>• عدم السماح بإقامة حفر الامتصاص كأسلوب للتخلص من مياه الصرف الصحي.</li> <li>• إنشاء شبكة مجاري.</li> </ul>
- إقامة خزانات حفظ الوقود.	<ul style="list-style-type: none"> <li>• أن تكون الخزانات من طينتين من الفولاذ أو طينة واحدة من الزجاج القوي بالألياف البصرية على أن توضع الخزانات في غرف مبطنة بالخرسانة الأسمنتية بارتفاع يوفر حجما لا يقل عن ثلث حجم الخزان.</li> <li>• أن تكون هناك متابعة حالة الخزان مع إحكام قفل الصنابير.</li> <li>• مراقبة التداسيب وكميات الخزون من الوقود بعناية بواسطة أجهزة الكترونية لها قدرة على التسجيل Loggers</li> <li>• اختبار الضغط سنويا.</li> <li>• إقامة غرف تفتيش تسمح بمراقبة الأنابيب الخارجة من الخزانات.</li> </ul>
- إقامة منشآت صناعية ومزاولة الأعمال ذات الصلة بالنشاط الصناعي.	<ul style="list-style-type: none"> <li>• إعداد دراسة بيئية لتحديد المخلفات الصناعية وسبل معالجتها قبل التخلص منها.</li> <li>• اختيار الأسلوب الأمثل للتخلص من المخلفات حسب طبيعتها.</li> </ul>
- إقامة مواقع التحجير والكسارات.	<ul style="list-style-type: none"> <li>• التقيد التام بعمق التحجير المحدد.</li> </ul>
- إقامة المناجم.	<ul style="list-style-type: none"> <li>• عدم تغيير مجارى الأودية والشعاب الرئيسية.</li> <li>• عدم إلغاء المواد السلتية في الأودية.</li> </ul>

النشاط أو العمل	الضوابط التي يتعين الالتزام بها
التنقيب وإنتاج النفط : - الحفر وتثبيت أنابيب نقل النفط - التخلص من النبساء المصاحبة للنفط	<ul style="list-style-type: none"> <li>● عدم تعريض الطبقات الحاملة للمياه العذبة لسوائل حفر ذات ملوحة عالية.</li> <li>● عدم إلقاء الطبقات الحاملة للمياه العذبة مكشوفة عند حفر الطبقات الحاملة للمياه المالحة.</li> <li>● تزويد الأنابيب بأجهزة الكنترونية لكشف التسرب متصلة بجهاز إنذار مركزي.</li> <li>● عند مرور الخط عبر الخزانات الاستراتجية يجب توفير وسيلة فعالة لاحتواء أي تسرب محتمل.</li> <li>● حفر المياه المصاحبة للنفط في نفس الطبقة التي أنتجت منها.</li> <li>● يجب تقديم دراسة للأثر البيئي للتخلص من المياه المصاحبة للنفط.</li> </ul>
- إقامة الطرق مع وسائل حماية - إقامة الطرق بدون وسائل حماية	<ul style="list-style-type: none"> <li>● عمل قنوات تصريف على جانبي الشارع بالإضافة إلى حفر لجمع مياه مطرة بطبقة عازلة لكل ١ كم.</li> <li>● تقليل عدد المداخل الجانبية بقدر الإمكان.</li> </ul>
نظام الصرف الصحي : - إقامة خزانات تحلل لاهوائي أو حفر امتصاص - إقامة خزانات احتجاز	<ul style="list-style-type: none"> <li>● إقامة محطات المعالجة حسب المواصفات الفنية التي تلتزم استخدامات المياه المعالجة.</li> <li>● عدم التخلص من المياه في حفر امتصاص في الخزانات الجوفية ما لم تكون مواصفات المياه مطابقة لمياه الشرب.</li> <li>● فصل الزيوت والمواد الكيميائية ومعالجتها بشكل منفصل قبل وضعها في شبكة الصرف الصحي.</li> <li>● توفير خزانات احتجازية مصممة جيدة التبطين في حالة عدم توفر شبكة للصرف الصحي.</li> </ul>
- الأعمال التجارية السيطة	<ul style="list-style-type: none"> <li>● عدم السماح بإقامة حفر الامتصاص كاستلوب للتخلص من مياه الصرف الصحي.</li> </ul>
- إقامة مرادم النفايات الصلبة - إقامة مرادم النفايات السائلة - إقامة مرادم النفايات الخطرة	<ul style="list-style-type: none"> <li>● اختيار الموقع التلائم بعد إجراء الدراسة الهيدروجيولوجية.</li> <li>● تبطين المرادم بمادة عازلة.</li> <li>● ضغط النفايات وتغطيتها يوميا.</li> <li>● إعداد المرادم حسب المواصفات الفنية اللازمة لنوعية المواد التي سوف يتم التخلص منها فيه.</li> </ul>
- إقامة مخيمات العمال المؤقتة	<ul style="list-style-type: none"> <li>● عدم السماح بإقامة حفر الامتصاص والتعبئة بإنشاء حفر احتجازية</li> </ul>
- حفر الآبار الحكومية - حفر الآبار الخاصة	<ul style="list-style-type: none"> <li>● وفلسا لتسروط لائحة تنظيم الآبار والأفلاج الصادرة بالمرسور الوزاري رقم ٢٦٤ / ٢٠٠٠.</li> </ul>
أعمال التنمية : - القيام بالأنشطة والمشاريع التي ليس لها علاقة بالإدارة الحكومية للمياه والتوسع في الأنشطة القائمة - تغيير نوعية الأنشطة القائمة	<ul style="list-style-type: none"> <li>● تخزين جميع براميل الزيوت والأصباغ والمواد الخطرة فوق قواعد خرسانية.</li> <li>● إعادة استخدام المياه.</li> <li>● إجراء كل أعمال التنظيف والصيانة على أرضية مبطنة بحواجز أسمنتية أو غير ذلك.</li> <li>● وضع جميع النفايات الصلبة في أوعية مناسبة ورميها في المرادم المرخص به لذلك.</li> <li>● تنفيذ الممارسات الخاصة بحماية الثروة المائية حسب نوع النشاط.</li> </ul>

